

# 情報通信技術の活用の進展を踏まえた 障がい者雇用のあり方について

---



総合メディカルグループ（株）における取組みについて



総務部 業務支援グループ

松尾 謙師

# 総合メディカル株式会社 会社概要

項目	内容
本社	〔東京本社〕 東京都千代田区大手町1-7-2 東京サンケイビル28階 〔福岡本社〕 福岡市中央区大名2-9-23 プリオ福岡ビル
設立	1978年（昭和53年）6月12日
資本金	10億円
株主	総合メディカルグループ株式会社
事業内容	医業経営コンサルティング、医療モールの開発・運営、医療機関への医師紹介、 医師の転職・開業支援、医業継承支援、保険調剤、一般薬・介護商品の販売、 医療機器などのリース・販売、入院患者向けテレビのレンタル
拠点数	1,009（営業拠点 91、調剤薬局 738、院内売店・コンビニ 114、院内レストラン・カフェ 66）
グループ会社	11社（医業支援事業系 5社、調剤薬局系 6社）
グループ全体従業員数	19,590名（2023年9月1日現在_総合メディカルグループ）



# 当社のビジネスモデル

## コーポレートコンセプト

### よい医療は、よい経営から

#### 経営理念

##### わたしたちの誓い

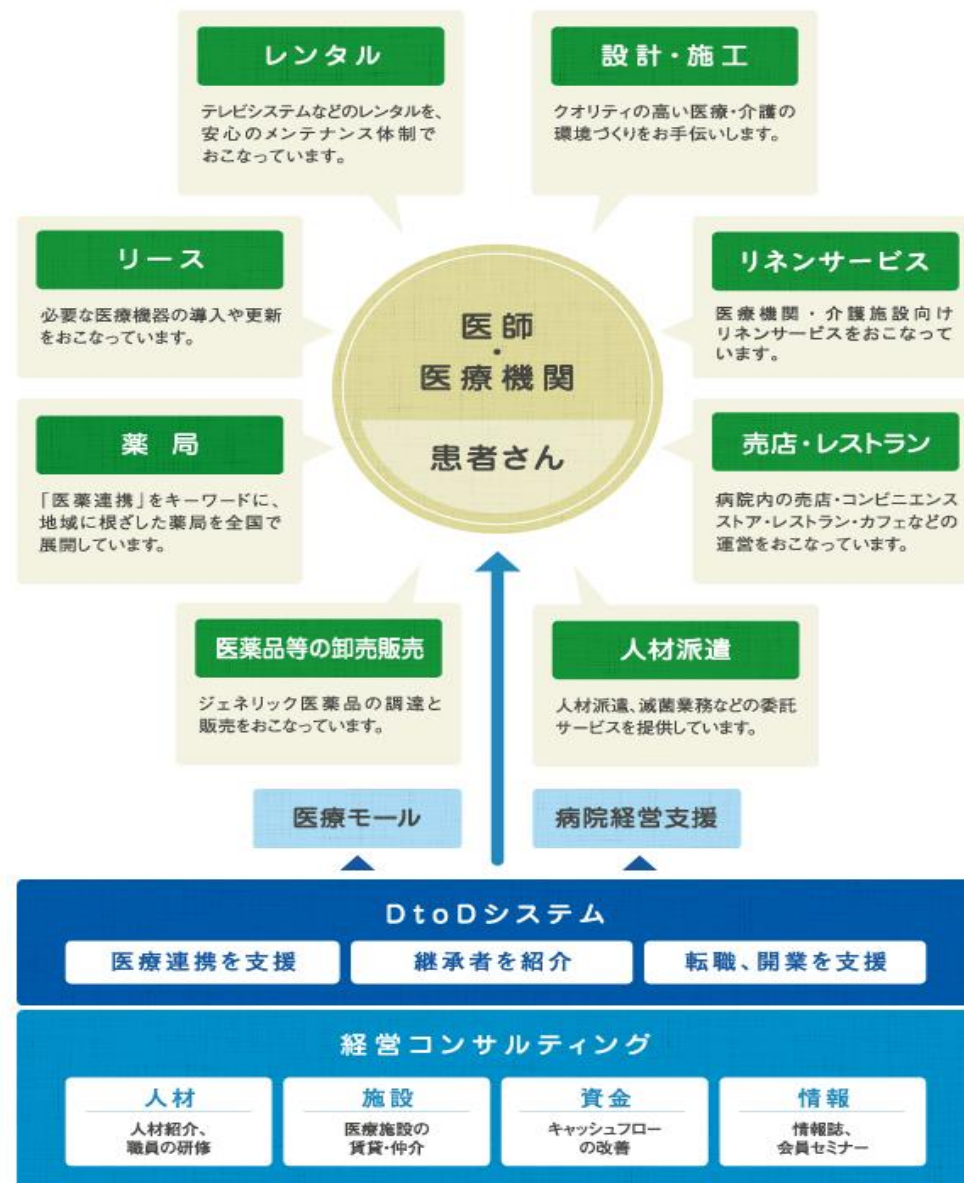
- わたしたちは、この一度しかない、かけがえのない人生を価値高く生きます。
- 常に正しい考え方を求め、感謝の心を持ち、勤勉、謙虚、正直、質素、素直で誠実な、自立した人間になります。
- わたしたちの仕事が社会の発展、そして多くの人々の生活の向上に貢献することを確認し、責任を持ち、効率のよい仕事を行います。
- よいことはすぐやります、悪いことはすぐやめます。

##### 社是

わたしたちは、よい医療を支え、よりよい社会づくりに貢献します。

##### 社訓

- 一、すべての人々にとってかけがえのない、価値ある企業になります。
- 二、取引先のよきパートナーとして、その信頼に応えます。
- 三、社員の豊かな人生を願い、社員とともに成長します。
- 四、個々の社員の人格、能力、見識を高め、企業人として、社会人として、責任を果たせる人間づくりをします。



# 当社における障がい者雇用の取り組み経緯

1978年6月

1998年2月



2009年4月

## 総合メディカル創業

### 当社での障がい者雇用の始まり

聴覚障がい者（2級：両神経難聴）の雇用（財務経理部へ配属）

※本社系事務部門での身体障がい者の採用を中心に進めてきた

### メンタルヘルス・サポート室 編成

社内メンタルサポート対応専門部署を立ち上げる

※併せてCSRの一環として知的障がい者の雇用を始める  
メンタルサポートと障がい者雇用推進の2つのミッション

### ■ 主な業務

- ・清掃業務
- ・郵便仕分業務
- ・支店便・薬局便発送業務



### ■ 業務の拡大

- ・P C 周りの業務を拡大

2012年10月



2014年4月

### 本格的な障がい者の雇用促進と定着化に着手

### 障がい者雇用推進グループ 編成

障がい者雇用と、その定着を図る専門部署を立ち上げる

※専門のコンサルタントを招聘し、組織化・体制作りを始める  
※精神・発達障がい者の雇用を始める。

### 業務支援グループへ改称

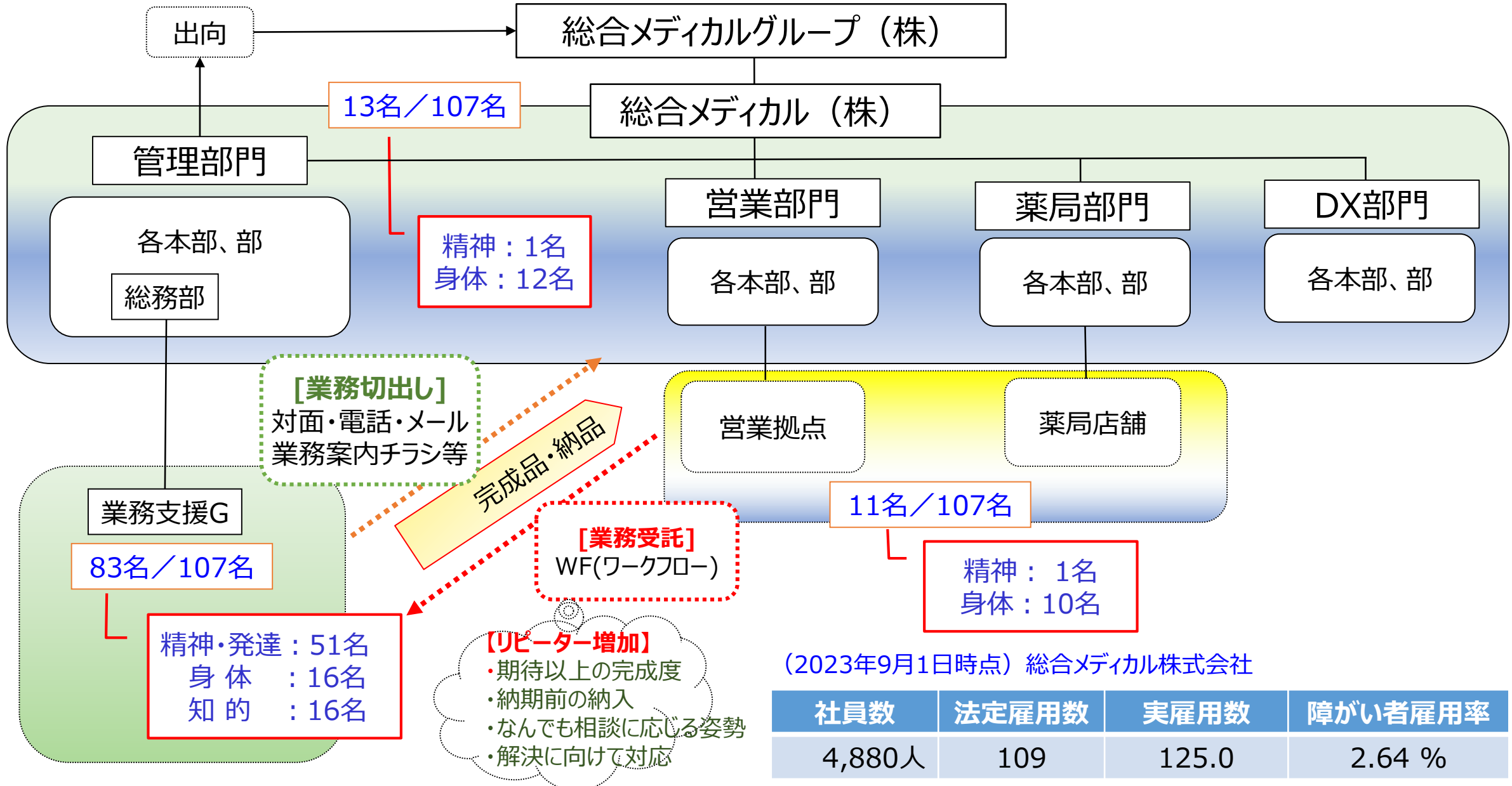
- ※2014年度 労働局 精神障害者雇用促進モデル事業の受託
- ※2015年度 平成27年度障害者雇用職場改善好事例にて「優秀賞」受賞
- ※2019年度 経産省 新・ダイバーシティ経営企業100選を受賞

現在に至る

※2021年2月 テレワーク主体型社員の採用開始／2022年3月 北九州サテライト開設

# 当社の組織体制（概要）

【2023年9月1日現在】

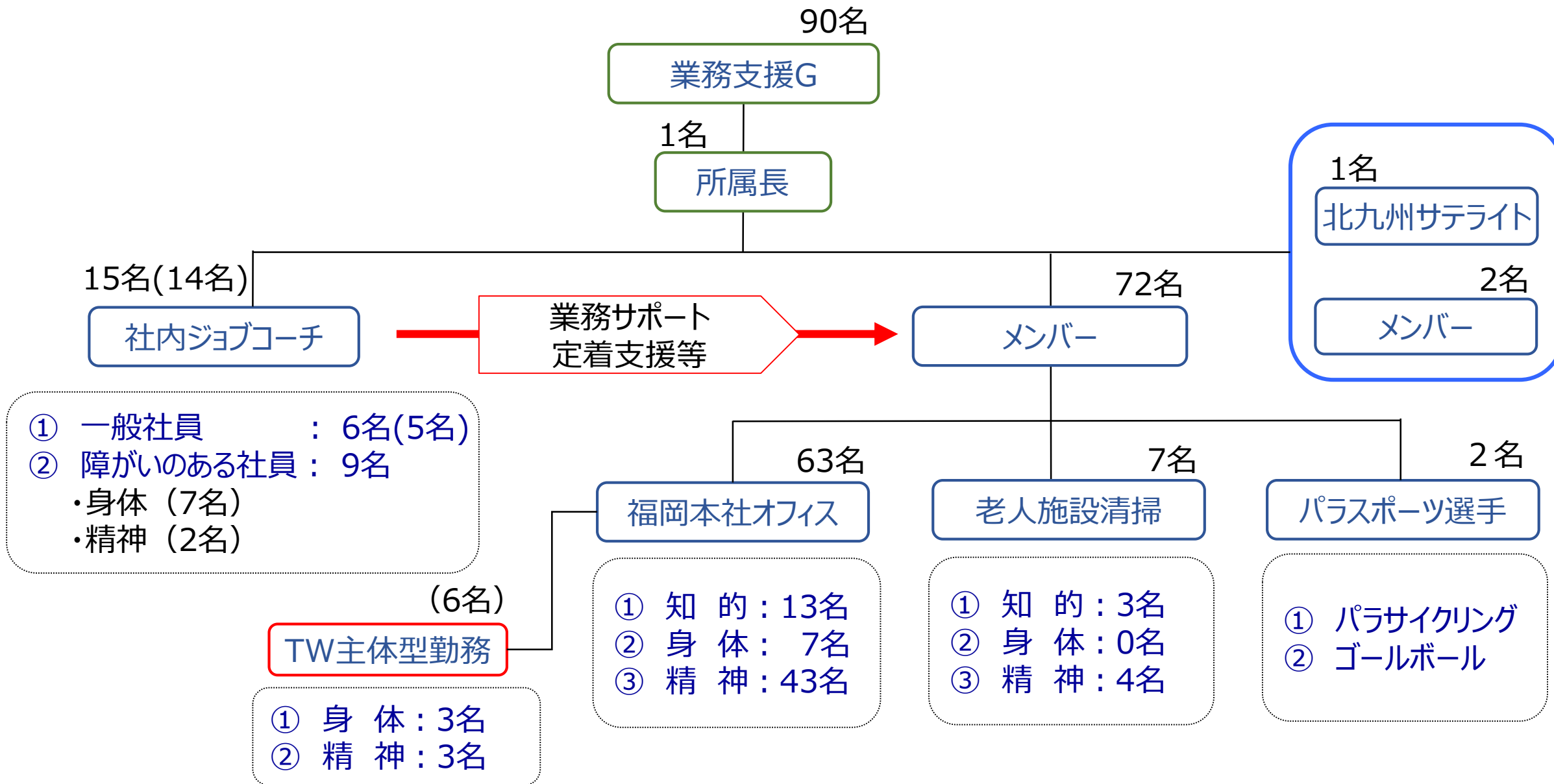


社員数	法定雇用数	実雇用数	障がい者雇用率
4,880人	109	125.0	2.64 %



# 業務支援グループにおけるサポート体制

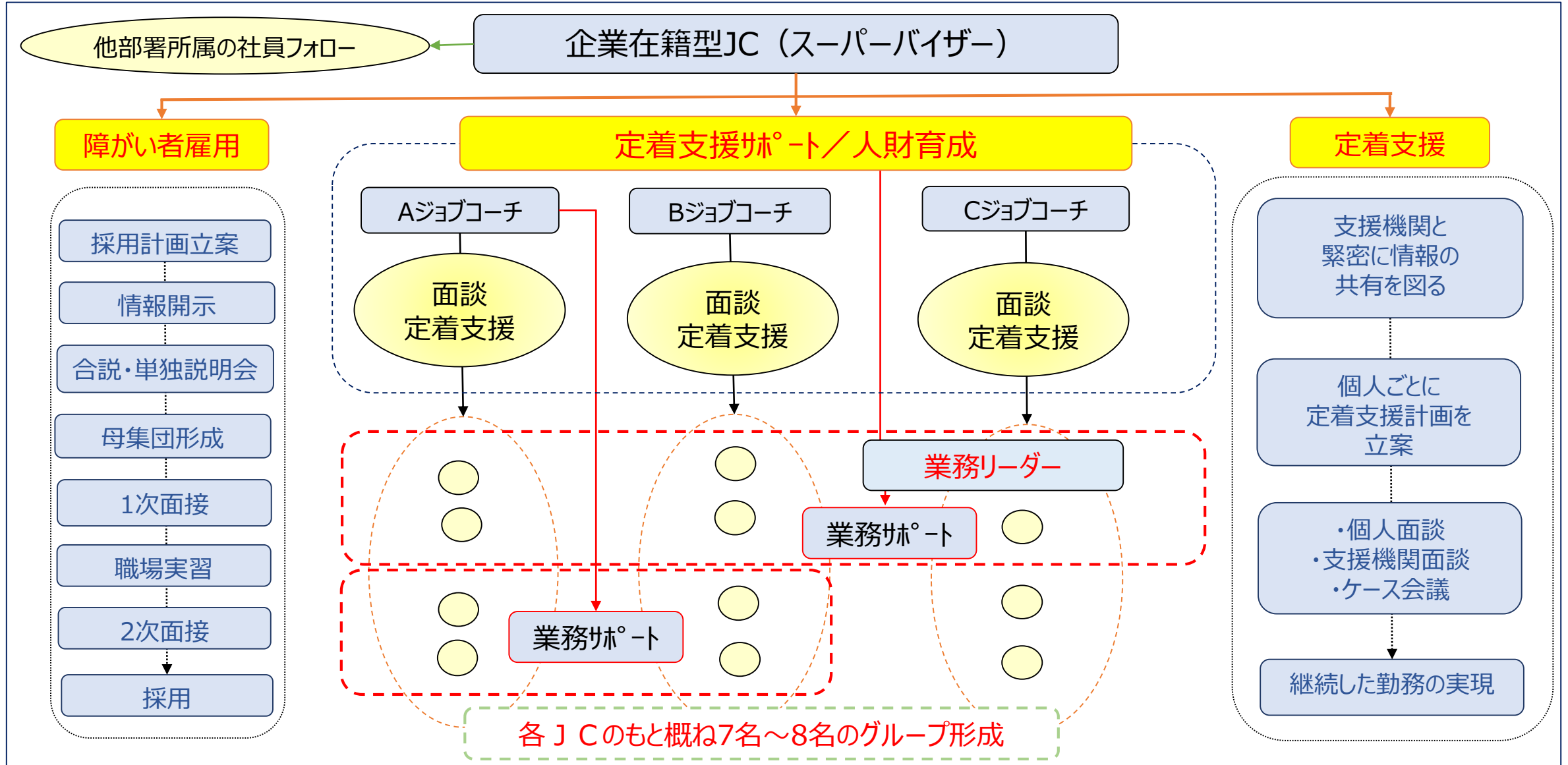
【2023年9月1日現在】





# 企業在籍型ジョブコーチの役割イメージとサポート体制

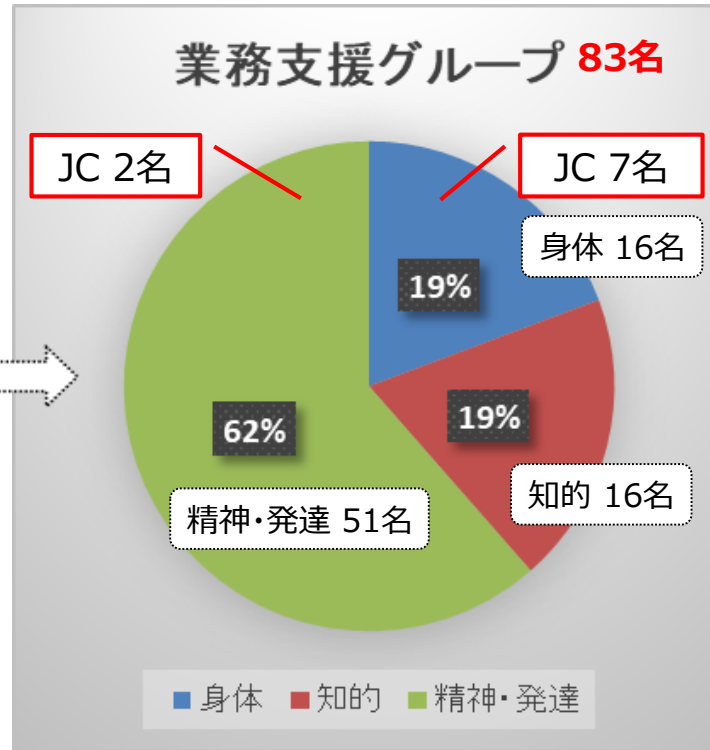
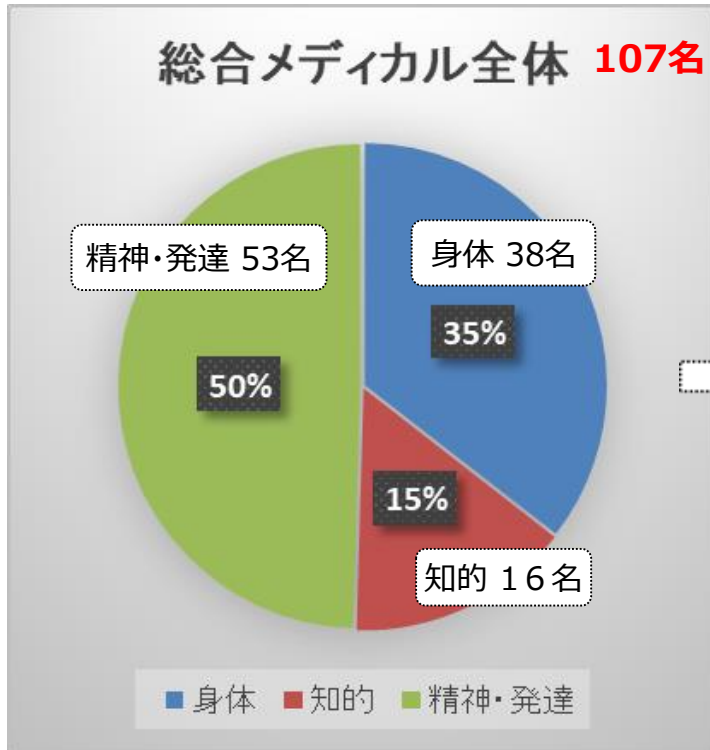
## 業務支援Gの採用・定着支援イメージ





# 当社の障がいをもつ社員の属性

【2023年9月1日現在】



障害区分	人数
上下肢障害	10名
聴覚障害	3名
内臓疾患	2名
視力障害	1名
<b>合計</b>	<b>16名</b>

区分	障害名	人数
精神障害	高次脳機能障害	0名
	統合失調症	4名
	うつ病	9名
	双極性障害	2名
	不安障害	4名
<b>合計</b>	<b>19名</b>	

区分	障害名	人数
発達障害	広汎性発達障害	10名
	自閉症スペクトラム	11名
	アスペルガー症候群	4名
	注意欠如/多動 (ADD/ADHD)	6名
	高機能自閉症	1名
<b>合計</b>	<b>32名</b>	

## 業務支援グループの障がいを持つ社員の属性 (2023年9月現在 / 74名)

性別	人数	世代	人数	雇用形態	人数	社歴	人数
男性	45人	10代	0人	正社員	21人	1年目～3年目	35人
女性	29人	20代	29人	嘱託	2人	4年目～6年目	23人
		30代	24人	契約	13人	7年目～9年目	5人
		40代	18人	パート	37人	10年目～12年目	8人
		50代	3人	パート短期	1人	13年目～15年目	3人

(参考データ)

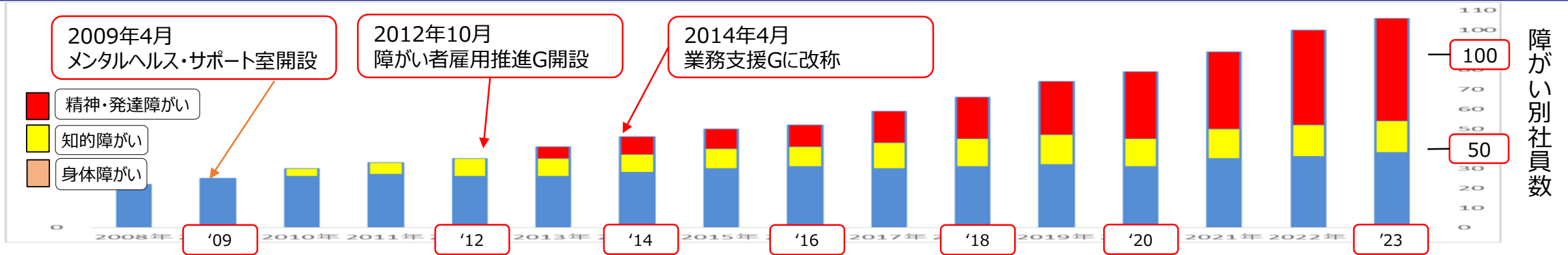
当社の精神・発達障がいをもつ社員の定着率

入社6ヵ月	: 94.9%
入社1年	: 94.1%
入社2年	: 88.6%
入社3年	: 79.4%





# パソコン系業務拡大の推移 (イメージ)



【身体】各部署配属 (本社/営業/薬局) / **業務支援GへJCとして異動**

【知的】清掃・軽作業系 → データ入力・スキャン・リネーム業務

■ Word入力基礎レベル相当

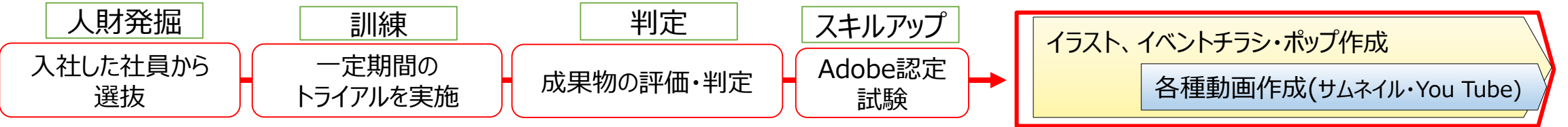
■ Microsoft Office初級レベル相当  
■ PC業務に意欲のある人財

■ 元SE経験者等  
■ Microsoft Office中級レベル相当  
■ データ分析業務に意欲のある人財

【精神・発達】データ入力・データチェック・スキャン・リネーム業務

Word, Excel, Power Point  
**事務サポート業務**  
各部署・店舗へ派遣型支援 (PC基礎スキルと総合力)

Excel関数マクロ設定、Access  
**業務効率化システム構築支援**  
データ分析支援 (Tableau)  
(RPA・AI-OCR)



障がい別社員数

# 業務内容について

## 社内各担当者の業務の構造化を行い⇒業務の切り出し実施

- (1) ジョブコーチが業務の構造化を支援し、業務を切り出して業務支援G内で受託を行う。
- (2) 業務指示を明確に構築し、障がいをもつ社員が迷うことなく業務に専念できるようにする。(戦力化)

No.	業務区分	主な業務例			のべ 業務数	2023/8	2017/4
						占有率	占有率
1	データ入力関連	データ入力	DTP業務	動画作成	76	26.3%	23.8%
2	資料作成関連	印刷業務	ラミネート	カッティング	48	4.2%	15.3%
3	帳票関連	帳票チェック	帳票押印	書類整理	11	1.3%	0.7%
4	備品作成関連	名刺作成	印鑑類	社員証	24	10.9%	13.9%
5	発送関連	資料発送	支店便	薬局便	38	20.0%	23.3%
6	仕分け関連	郵便仕分け	日通便仕分		9	1.1%	6.5%
7	施設内清掃・管理	オフィス清掃	役員車洗車	部署内整理	22	6.7%	9.4%
8	業務改善・効率化支援	システム構築	データ分析	派遣支援	52	29.5%	7.1%
9	その他	研修	面談	休み	—	—	—
合 計					280	100%	100%



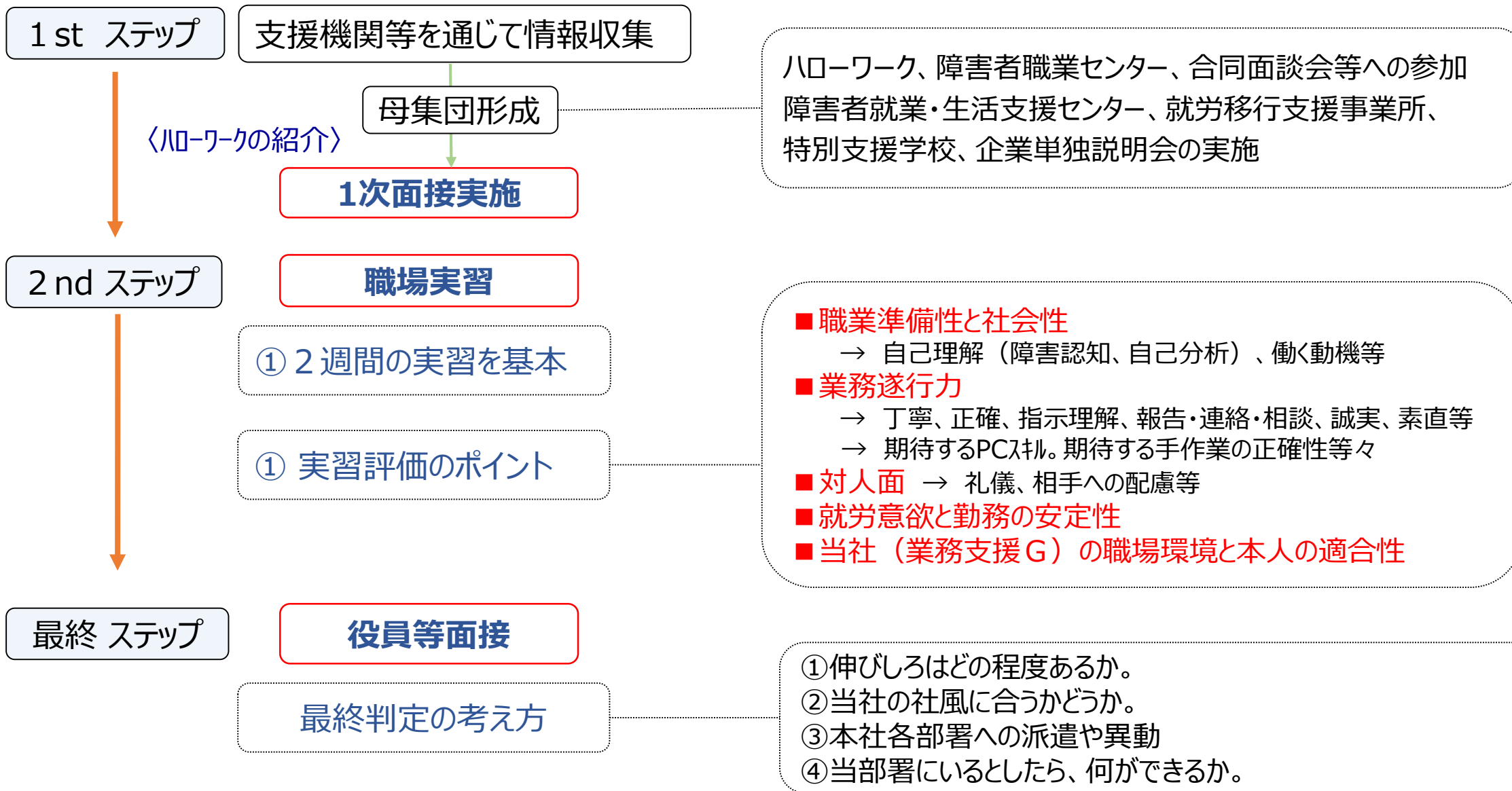
# 日々の業務スケジュール表の一例

	10月12日【木】										B出社		JC1	JC2	JC3	JC4	JC5	JC6	JC7	JC8	JC9	JC10	JC11	JC12	JC13	JC14
担当	9:00	10:00	11:00	13:00	14:00	15:00	16:00	17:00	備考		担当JC	班														
面談室	ナレーション収録										WEB会議															
1	オフィス清掃	社内便仕分け	発送準備 (領収書)										JC1													
2	オフィス清掃	備品作成 (血压手帳)										JC2	B													
3	テレワーク										JC3	A														
4	テレワーク										JC4	A														
5	レンタルG支援業務										JC5															
6	薬局備品発送				クロスモールチェック		代表メール入力		備品・名刺作成		JC6															
7	天神中央店清掃業務 (窓)			清掃済みシート作成			封筒作成			JC7	B															
8	PB商品発送対応				採用部支援業務				変更		JC8	A														
9	薬局備品発送						オフィス清掃(8F)				JC9	B														
10	ポスター発送 (採用部)			発送準備 (ルフト)						提出資料作成		JC10														

40	薬局備品発送										9:00-16:00	JC6		
41	テレワーク										9:00-17:00	JC7	A	
42	テレワーク											JC8		
43	テレワーク										9:00-16:00	JC9		
44	テレワーク										9:00-16:00	JC10		
45	発送準備 (ルフト)	発送準備 (折り機使用)				発送準備 (ルフト)	長府店支援業務				9:00-17:00	JC11		
46	ポスター発送 (採用部)									月・火・金 9-18		JC12		
47	天神中央店支援業務			発送準備 妥結書 (地域ネットワーク)						月・火・水18時		JC13		
48	データ作成 (ラベル)		発送準備(岡山ブロック)			オフィス清掃				9:00-16:00	JC14			
49	テレワーク											JC1	A	
50	ポスター発送 (採用部)			健康応援G支援業務 (法廷チェック)						火・木17時		JC2		
51	発送準備 (ルフト)			監査部支援業務						変更		JC3	A	
52	テレワーク										火・木17時	JC4	A	
53	薬局備品発送⇒P C											JC5		
54	データ作成 (地域NW)										月・水・金18時	JC6	B	
55	テレワーク										9:00-16:00	JC7		
56	テレワーク										火・木17時	JC8		
57	天神中央店清掃業務 (店舗内)		ラミネート		データ印刷 (合説資料)						火・木18時	JC9		
58	財務経理部支援業務			データ作成(東京リネン)			SME支援業務		データ作成(東京リネン)			JC10		
59	CHOIS登録			CHOIS在庫処理			発送準備 妥結書 (地域ネットワーク)				9:00-16:00	JC11		
60	天神中央店支援業務			財務経理部支援業務								9:00-17:00	JC12	
61	発送準備 妥結書 (地域ネットワーク)										9:00-16:00	JC13		
62	清掃済みシート作成			物品梱包 (おくすり手帳) → 振り返り								9:00-17:00	JC14	
63	下境店支援業務											JC1		
64	下境店支援業務										9:00-17:00	JC2		

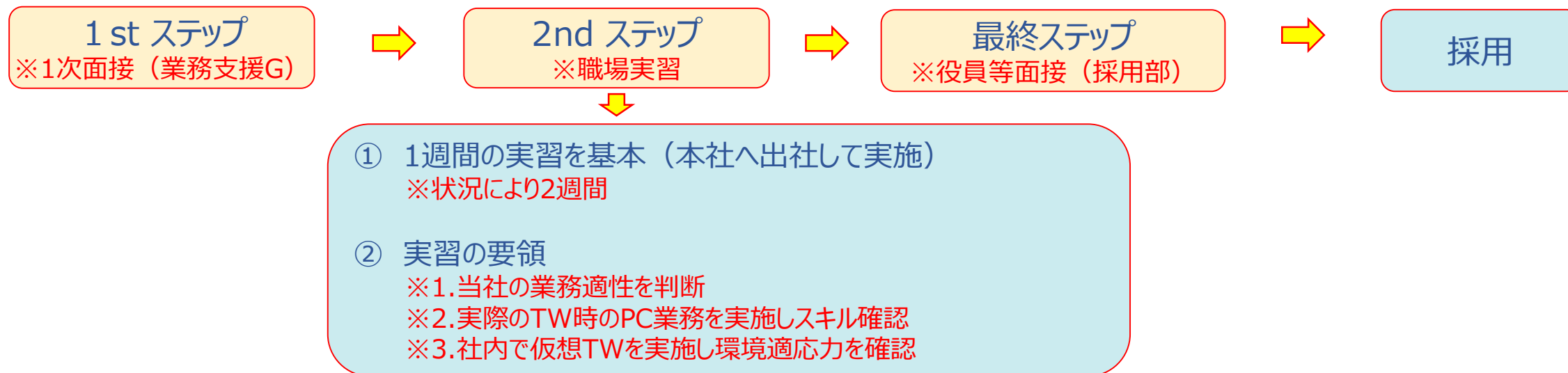
■業務を明確にし、見通しをつけることを重視している。(業務毎に担当ジョブコードを明示)

# 当社における障がい者雇用の採用プロセス

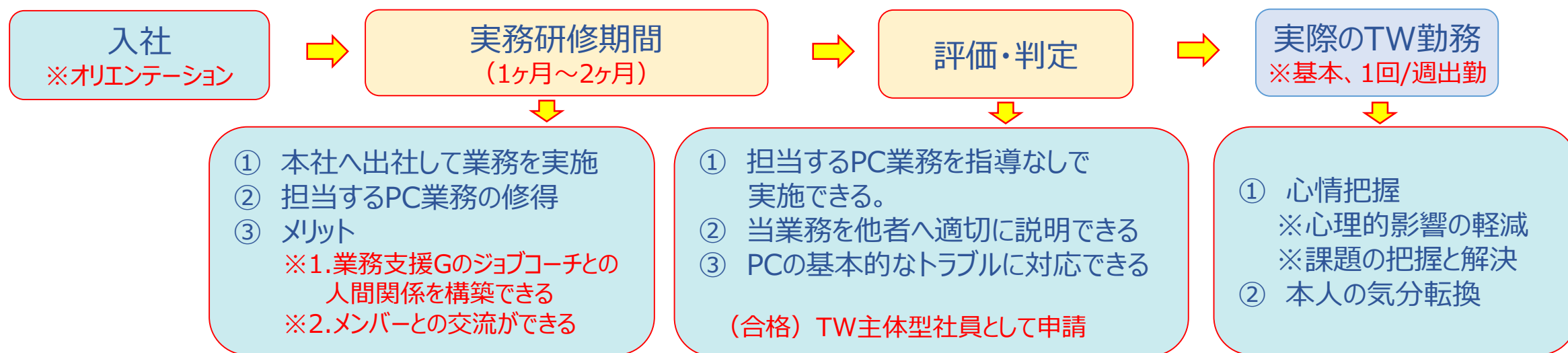


# テレワーク主体型社員の採用・戦力化プロセスについて

## テレワーク主体型社員の採用プロセス



## テレワーク主体型社員の戦力化プロセス



# 社員の戦力化にむけた取組み

戦力化とは

- ① 業務遂行スキルを高め、成果を出し続ける社員に育成すること。
- ② 継続的に長く勤務し、自立した社会人となるよう育成すること。



一般社員との  
共同就労

## 1. 仕事との適切なマッチングと出来る仕事の拡大・開拓

結果として



社会で貢献  
できる人財

### ① 障がい名による先入観の排除

- ・障がい名にとらわれず、人としてその人を見る。
- ・障がい特性を把握し、得意な事に目を向ける。

### ② 配慮と遠慮を混同しない

- ・障がい特性による苦手な部分については、配慮をしっかりと行う。
- ・配慮した上で、仕事として求めることについては、遠慮しない。

PC系・軽作業系  
幅広く業務に従事



徐々に得意な業務の比重を高め  
スキルアップを図っていく

## 2. 継続して勤務していくための仕組みと運用

### ① 柔軟な雇用管理と運用

- ・雇用形態の柔軟な運用 → 【パート ⇔ 契約社員 ⇔ 正社員】
- ・勤務時間の柔軟な運用 → 【時短勤務 ⇔ フル勤務】

### ② 社外専門機関との密接な連携

- ・生活環境、医療面で専門機関との協力体制を敷き、最適なサポートを行う。





# 支援者の皆さんへ期待すること（採用から定着支援）

## 項目

## 期待すること

## 行動レベル

的確な情報提供

- ・本人の業務遂行能力
- ・得意な分野、苦手な分野
- ・障がい特性上の課題
- ・配慮すべき事項

- ・本人の課題を明確に伝えられる
- ・配慮が必要な事項について、伝えると同時に、解決策も提案できる
- ・本人の過大評価をしない
- ・悪い部分を隠さない

信頼関係の構築

- ・支援者と本人との信頼関係
- ・企業担当者と支援者との信頼関係

- ・本人が支援者を信頼している
- ・支援者も本人のことを良く理解している
- ・企業担当者の悩み、課題を共有できる
- ・解決にむけた提案ができる

各企業の実情を理解

- ・支援者が企業の職場環境を理解
- ・企業の課題を理解
- ・企業のマッチする人材の紹介

- ・各部署配置か専門部署への配置
- ・採用計画の有無や採用人数
- ・採用における緊急度、切迫度
- ・業務内容の把握や開拓への提案

適時適切な定着支援

- ・フットワークの軽さ
- ・家庭、医療機関との関係構築
- ・ケース会議の開催

- ・問題発生時に直ぐに対応できる
- ・本人、関係機関への連絡調整が的確
- ・課題解決にむけた提案力と実行力

# (職場紹介) 朝礼の様子 (5階事務所)



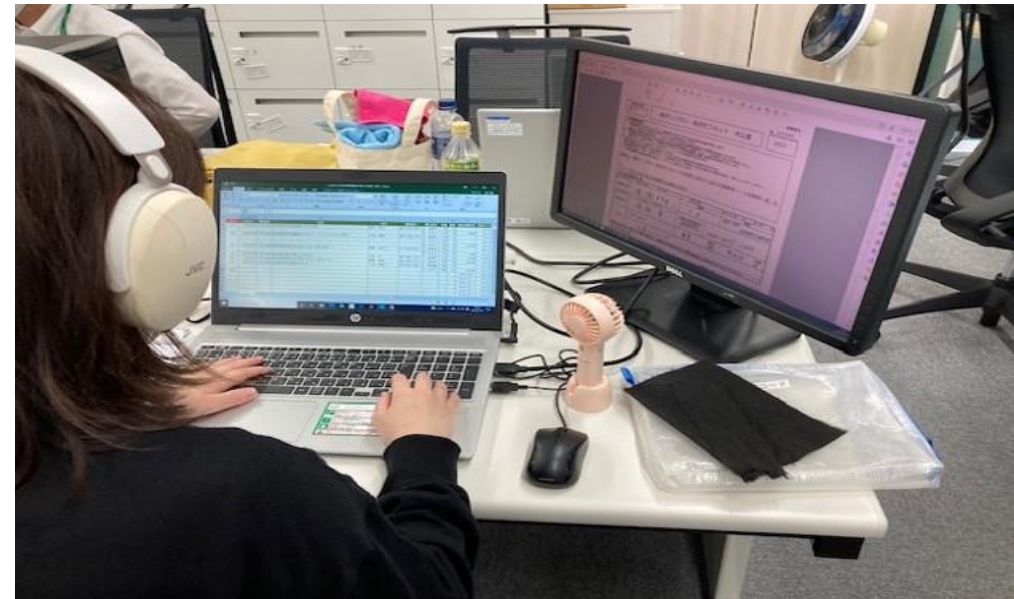
フリーアドレス



テレワーク主体型社員の朝礼

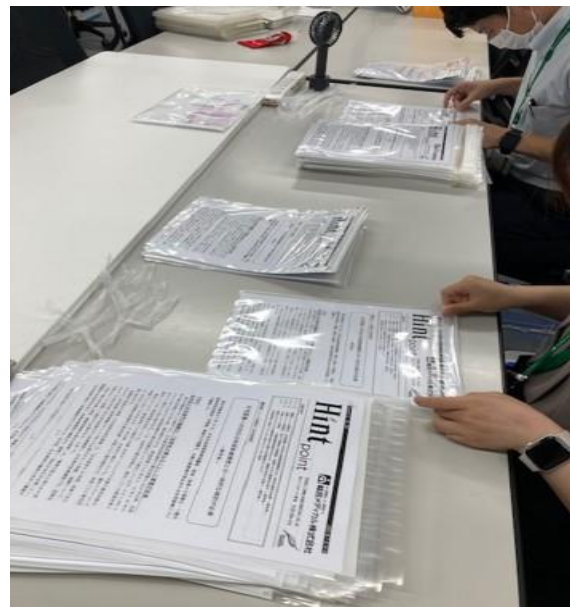
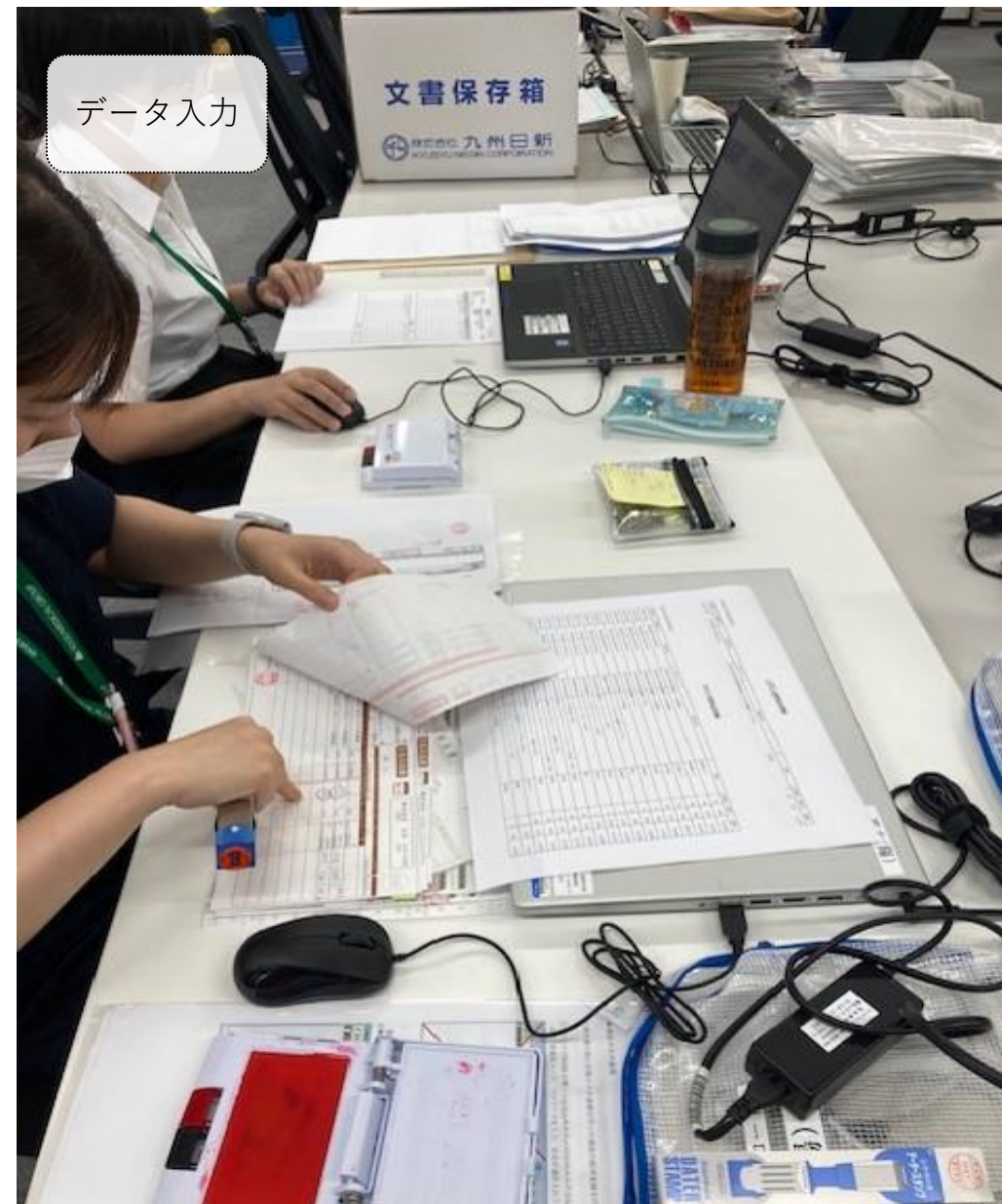


# (職場紹介) 事務業務の様子 (5階事務所)





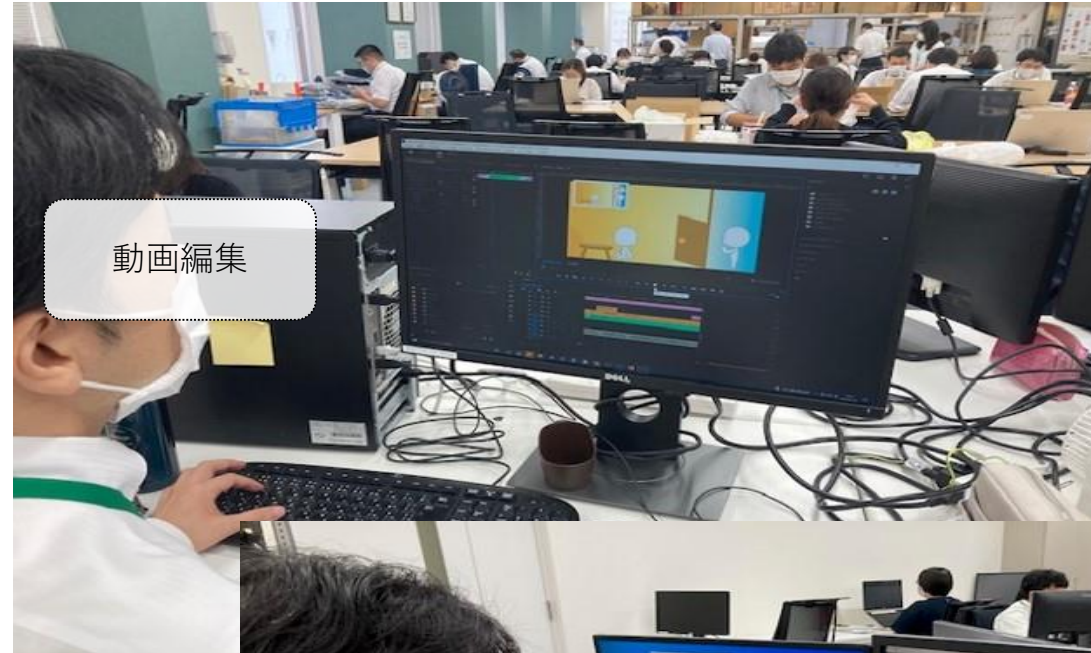
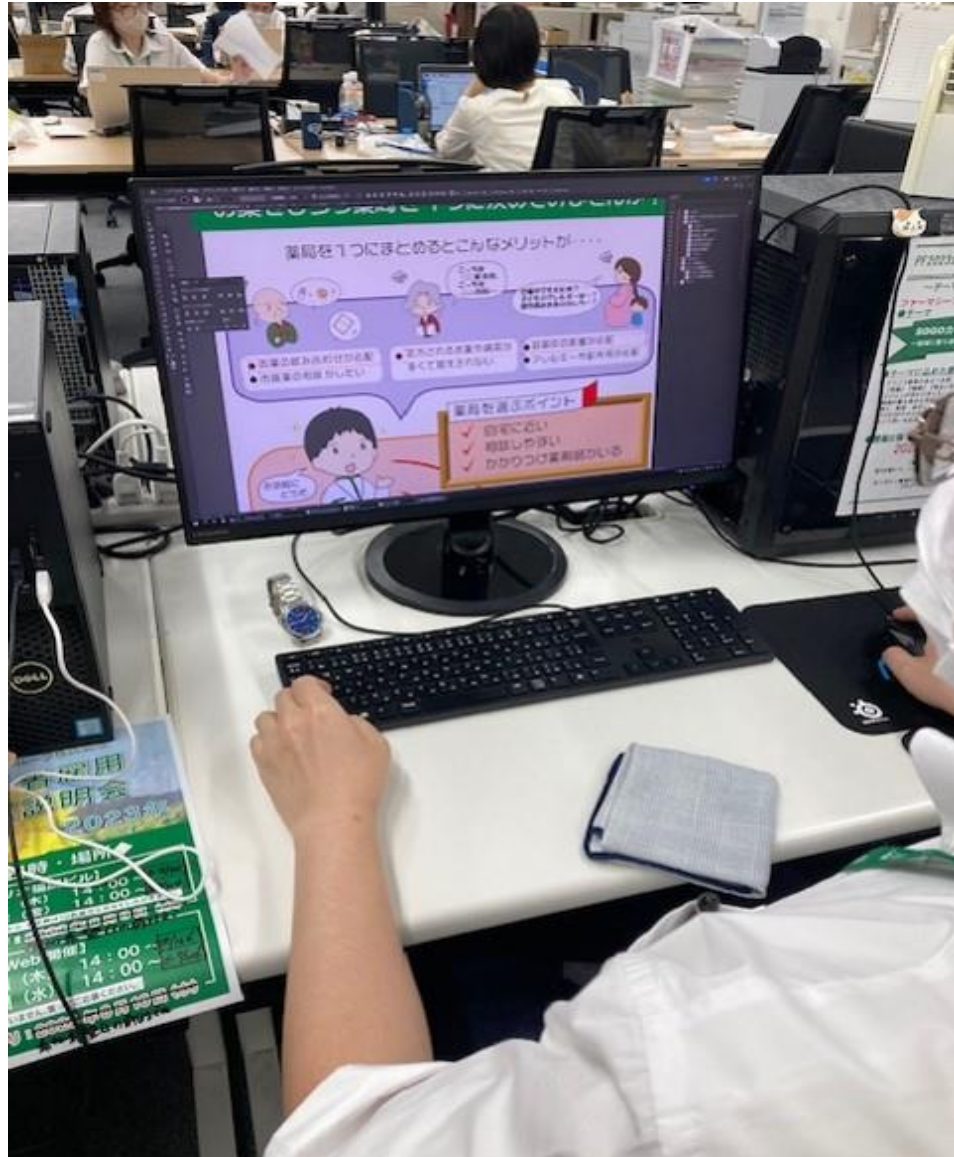
# (業務紹介) 事務補助業務





# (業務紹介) DTP業務 (イラスト作成)、動画編集

従事するメンバーは、スキルアップの目的で、Adobeの認定資格取得





# (業務紹介) DTP業務の進め方一例

## 現場（薬局店舗）からのオーダー内容

かかりつけ薬局・かかりつけ薬剤師を持ちましょう！  
お薬をもらう薬局はできるだけ1つにまとめましょう！

かかりつけ薬局、かかりつけ薬剤師をもつメリット  
(薬局を1つにまとめるメリット)

- ・お薬の飲み合わせをいつでも確認してもらえる
- ・自分が飲んでいる全ての薬について相談できる
- ・薬について不安なことがあった時に相談できる
- ・あまっている薬を調節してもらえ、お薬代を安くできる。
- ・検査値の相談ができる。
- ・処方せんがなくてもお薬や健康のことを相談できる
- ・体に合わなかったお薬を記録してくれるので安心してお薬が飲める などなど

薬局を選ぶポイント

- ・自宅に近い薬局を選ぶ
- ・何かあった時により安心です
- ・相談しやすい薬剤師のいる薬局を選ぶ
- その薬剤師をかかりつけ薬剤師として登録ができます。詳しくは薬局へ
- ・(既にかかりつけ薬剤師のいる方は)その薬剤師がいる薬局を選ぶ
- かかりつけ薬剤師から全ての薬をもらいましょう。いざというときに安心です

そうごう薬局は福岡市にも各地にあります！  
ぜひご利用下さい！

業務調整は、当初ジョブコーチが実施

キャラクターデザインは、オリジナル。  
メンバーAさんが作成

全体のデザイン構成は、メンバーBさんが実施

原案作成後、現場（薬局店舗）の確認と修正の  
ための調整は、ジョブコーチとメンバーと一緒に実施

業務支援G  
で作成

かかりつけ薬局・かかりつけ薬剤師のご案内  
お薬をもらう薬局を1つに決めてみませんか？

薬局を1つにまとめるとこんなメリットが……

お薬の飲み合わせが心配  
市販薬の相談がしたい

処方される薬や病院が多くて  
覚えきれない

妊娠中でも大丈夫？  
子どものアレルギーは…？  
副作用はあるのかしら…？

こっちは  
〇〇皮膚科、  
こっちは  
△△内科…

薬局を選ぶポイント

- ✓ 自宅に近い
- ✓ 相談しやすい
- ✓ かかりつけ薬剤師がいる

お気軽に  
どうぞ  
かかりつけ薬剤師

飲み合わせの確認  
市販薬を有効活用

お薬を整理して  
飲み忘れ解消  
重複をなくして  
薬代がお安く

妊娠中やアレルギーの心配  
以外にも、子どもの健康  
相談にも乗ってくれる

かかりつけ薬剤師から全ての薬をもらいましょう。  
いざというときに安心です。詳しくは薬局でお尋ねください。  
そうごう薬局は各地にあります。ぜひご利用下さい！



# (業務紹介) 名刺作成・発送



名刺データ作成



名刺作成

印刷機



名刺裁断機



箱詰め



発送準備



# 当社における障がい者雇用のこれからの重要な課題

## 人事制度の構築と運用

- ① 定期的な面談と専門的サポート
- ② 業務のジョブローテーションの検討
- ③ 本社各部門への派遣や異動

